

ESTIMACIONES AGRÍCOLAS

Informe Semanal

12 de Mayo de 2022



Ministerio de Agricultura,
Ganadería y Pesca
Argentina

INFORME SEMANAL al 12 de Mayo 2022

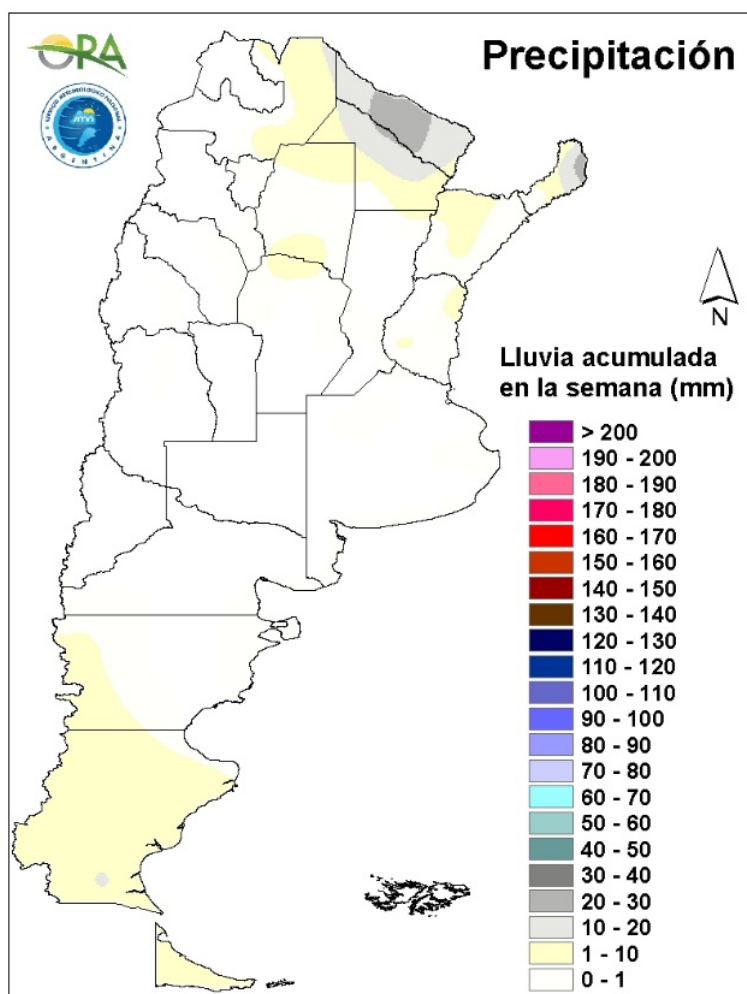
- ✓ Panorama Agroclimático
 - Precipitaciones
 - Temperaturas
 - Estado de las reservas hídricas
- ✓ Evolución de los cultivos al 12/05/2022
 - Cosecha Fina, Campaña 22/23 (Trigo)
 - Cosecha Gruesa, Campaña 21/22 (Algodón, Arroz, Girasol, Maíz, Maní, Poroto, Soja, Sorgo)
- ✓ Mapa de delegaciones
- ✓ Avance de la cosecha de algodón 21/22
- ✓ Avance de la cosecha de arroz 21/22
- ✓ Avance de la cosecha de girasol 21/22
- ✓ Avance de la cosecha de maíz 21/22
- ✓ Avance de la cosecha de maní 21/22
- ✓ Avance de la cosecha de soja 21/22
- ✓ Avance de la cosecha de sorgo 21/22
- ✓ Área sembrada de Granos y Algodón, 2011/2012 - 2020/2021
- ✓ Volúmenes de producción de Granos y Algodón, 2011/2012 - 2020/2021
- ✓ Producción de cultivos en la República Argentina, 2020/2021
- ✓ Humedad del suelo y aspecto del cultivo (Girasol, Maíz, Soja)

Si desea alguna aclaración respecto a la información presentada en este reporte, puede comunicarse con el 011-4349-2758 o vía e-mail a: direstiagri@magyp.gob.ar

PANORAMA AGROCLIMÁTICO

PRECIPITACIONES

Las lluvias de la última semana fueron escasas o nulas en la mayor parte del país, reportándose precipitaciones significativas solamente en el NEA. En el norte de Chaco, en Formosa y en Misiones se registraron lluvias de 10-30mm, con máximos locales en Bernardo de Irigoyen (31mm) y Las Lomitas (26mm). En zonas aledañas y en Patagonia se dieron eventos inferiores, sin superar los 10mm, según datos oficiales.

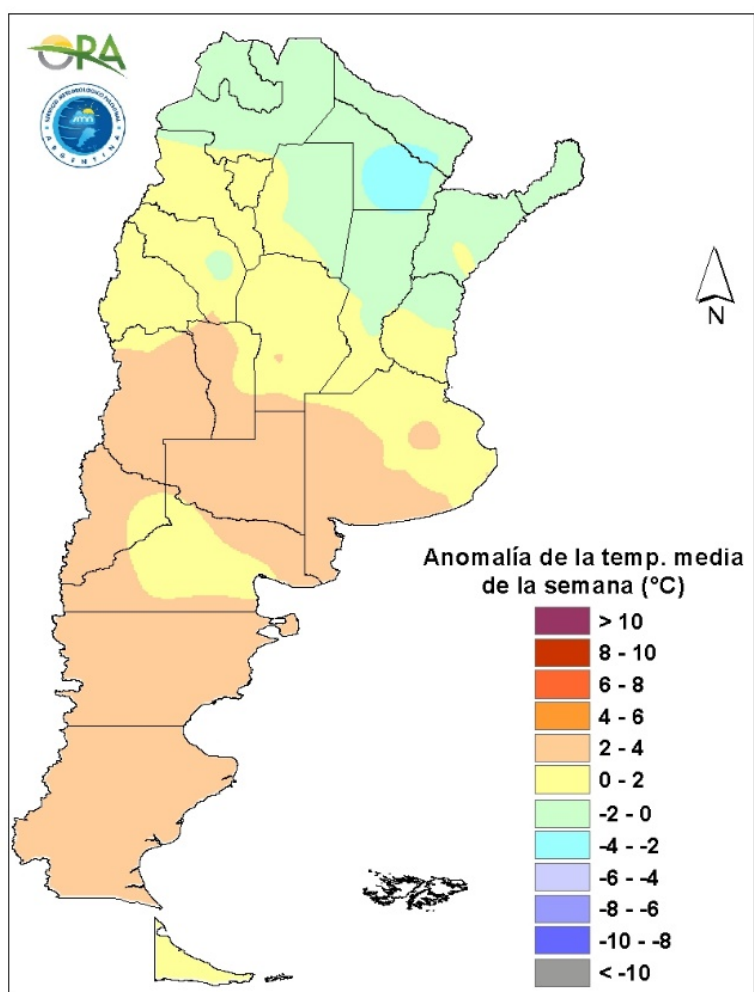


Precipitaciones acumuladas en la semana

No se esperan grandes eventos de precipitación en el país durante los próximos siete días. Entre jueves y viernes el ingreso de un sistema de baja presión en Patagonia y un frente asociado provocaría eventos en Santa Cruz, Chubut, Río Negro y sur de La Pampa y Buenos Aires. Entre sábado y domingo se prevén lluvias aisladas en la región central y en el este de Cuyo, mientras que en el NEA podrían darse precipitaciones algo más intensas, principalmente en Formosa y en Misiones. Entre lunes y miércoles podrían darse nuevos eventos en la provincia de Buenos Aires y en el Litoral, que no darían lugar a grandes acumulados.

TEMPERATURAS

Las temperaturas medias de los últimos siete días fueron levemente superiores a las normales en la mitad sur del país, mientras que se dieron de acuerdo a lo esperado para la época del año en el resto del territorio argentino, excepto en Chaco, donde fueron levemente inferiores. Se registraron heladas agronomías en el sur y centro del país, incluyendo sectores de Córdoba, San Luis, Santa Fe y la provincia de Buenos Aires. Las heladas meteorológicas se restringieron, en general, a zonas cordilleranas y a Patagonia, reportándose en Maquinchao (-7,3°C) la mínima semanal absoluta, si bien en la región pampeana, Tandil (-1,5°C), también registro temperaturas negativas.

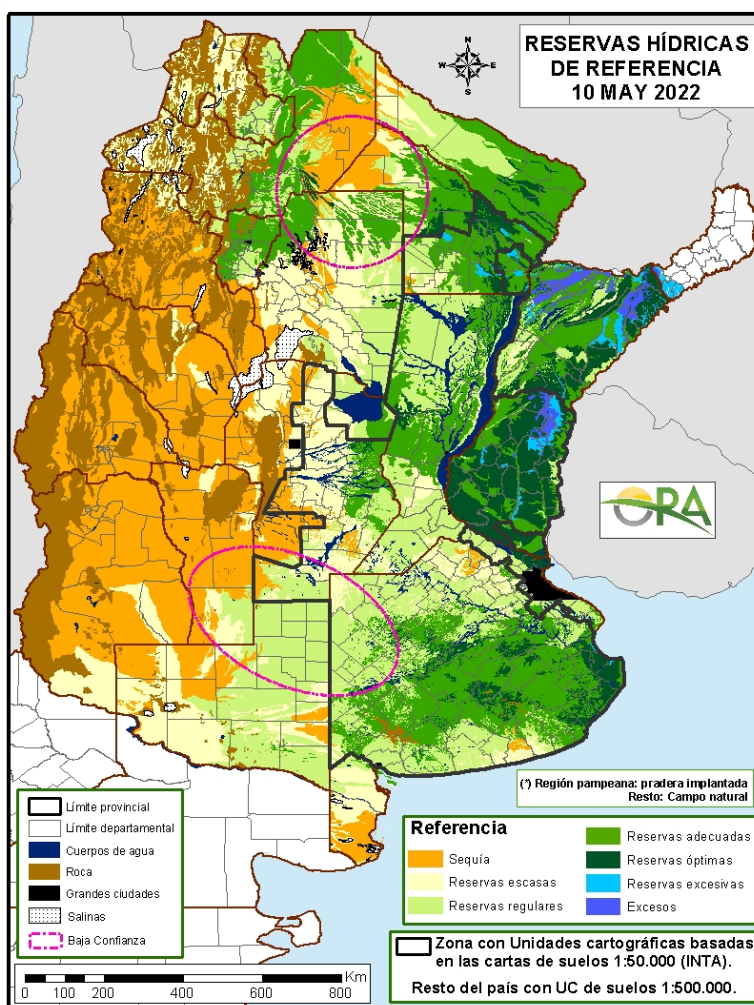


Anomalía de la temperatura media de la semana

Se esperan temperaturas medias inferiores a las normales para la época del año en la mayor parte del territorio nacional, particularmente en la zona central y en el Litoral. Entre viernes y sábado se prevé el ingreso de una masa de aire frío desde Patagonia, que alcanzará el norte del país entre domingo y lunes, produciendo un descenso generalizado de las temperaturas. Durante lunes y martes se mantendría la circulación general desde el sur, provocando un descenso aun mayor de las temperaturas mínimas. Entre domingo y martes podrían darse las condiciones para la ocurrencia de heladas agronómicas en sectores de Buenos Aires y La Pampa, así como en sectores cordilleranos y en Patagonia.

ESTADO DE LAS RESERVAS HÍDRICAS

El mapa corresponde a la estimación de contenido de agua en el primer metro de suelo para lotes con CAMPO NATURAL O PASTURA IMPLANTADA, según corresponda. Los valores locales de reservas pueden consultarse en http://www.ora.gob.ar/camp_actual_reservas.php. Se mantiene el desecamiento generalizado de las reservas hídricas en el país, debido a la escasez de lluvias de las últimas semanas. En Entre Ríos y en Corrientes desaparece la mayor parte de los excesos hídricos, presentando actualmente almacenajes adecuados y óptimos, si bien prevalecen algunos sectores con perfiles muy recargados. Condiciones similares, aunque con niveles de humedad algo inferiores se observan en Santa Fe y este de Chaco y de Formosa, con reservas en general adecuadas o regulares, con mejoras en sectores de Chaco y Formosa debido al aporte de las últimas lluvias. En el oeste de dichas provincias y en el este del NOA se mantienen las condiciones deficitarias, mientras que en el resto del NOA las reservas hídricas son adecuadas. En la zona núcleo pampeana no hay cambios significativos, si bien continúa una merma paulatina de los niveles de humedad, siendo actualmente regulares o escasos, incluso con sectores donde son insuficientes. En el centro-este de la provincia de Buenos Aires desaparecen los polígonos con reservas excesivas, siendo actualmente adecuadas y óptimas. Por otro lado, no se estiman cambios significativos en La Pampa, Córdoba y Santiago del Estero, como tampoco en la franja este del país, donde se mantienen las condiciones secas, normales para la época del año.



Mapa de reservas hídricas hecho a partir de datos meteorológicos del SMN y del INTA e información de suelos del INTA

EVOLUCIÓN DE LOS CULTIVOS AL 12/05/2022

COSECHA FINA – CAMPAÑA 2022/2023

TRIGO

Avanza la siembra del trigo en la provincia de Jujuy con mayor fluidez en los lotes que cuentan con humedad por riego.

Comenzó la siembra de trigo pan y candeal en la provincia de Salta. Actualmente el ritmo de avance se ve limitado por la liberación de lotes donde aún no se cosechó la soja. Se estima que pueden llegar a sembrarse menos hectáreas que la campaña anterior por los mayores costos para producir el cereal. También atentan contra la incorporación de hectáreas para el cereal en secano perfiles de suelo que no quedaron bien provistos de humedad a la salida de la época de lluvias; esto por la escasa cantidad de agua caída durante fines del verano y principios del otoño.

También se inició la siembra en los departamentos Jiménez y Pellegrini, de la provincia de Santiago del Estero, a medida que van cosechando la soja.

COSECHA GRUESA – CAMPAÑA 2021/2022

ALGODÓN

Chaco

La cosecha del cultivo sigue su curso a muy buen ritmo durante la semana con buenas condiciones del tiempo en toda la provincia.

En la zona de influencia de la delegación Charata, el avance de la misma es del orden del 60% del área implantada. El promedio zonal ronda los 21 qq/ha.

En el ámbito de la delegación Roque Sáenz Peña los rindes continúan presentando una mejora con el ingreso de nuevos lotes de siembras atrasadas, promediando ahora los 14 qq/ha.

Formosa

En la delegación Formosa, la cosecha del cultivo avanza lento por la falta de piso.

Santiago del Estero

Se ha iniciado la cosecha en los lotes más adelantados en la delegación Quimilí. El avance es de alrededor del 10% de la superficie. Los primeros resultados superan los 30 qq/ha de algodón en bruto. Las lluvias del mes de marzo mejoraron la situación de la mayoría de los lotes.

Dado que a lo largo de la semana no se registraron precipitaciones, el cultivo continúa desarrollándose normalmente en la delegación Santiago del Estero.

Santa Fe

En la delegación Avellaneda, el cultivo avanza en su ciclo. No se reportan novedades en relación al último informe.

NOA

Sigue avanzando la cosecha del cultivo en la delegación Salta, sostenida principalmente por el alcance de la madurez comercial de lotes sembrados tempranamente bajo riego. Los rendimientos se mantienen en los valores que se venían informando. Si bien es bueno, no es comparable y no supera la campaña pasada.

ARROZ

Entre Ríos

Los productores de la delegación Rosario del Tala, se encuentran recolectando los últimos lotes. El avance de la cosecha ronda el 97% para Largo fino y 95% para Largo ancho, con rendimientos que promedian los 79 qq/ha y 59 qq/ha, respectivamente. Estos valores superan significativamente el rendimiento esperado. Sin embargo, los productores están preocupados por los precios en los mercados. En cuanto a la calidad comercial, en general buena a muy buena, salvo algunas excepciones aisladas en donde se registraron problemas de riego la arrocería y algo de granos quebrados.

Santa Fe

En la delegación Avellaneda, continúa la cosecha de los lotes del Largo Fino, con rendimientos medios. Para el caso de la variedad Largo Ancho, que también se encuentra en recolección presenta rendimientos normales a buenos, debido a una nueva variedad de alto rendimiento.

GIRASOL

Buenos Aires

La trilla de este cultivo se encuentra prácticamente finalizada, con unos escasos lotes por cosecharse en zonas pertenecientes a las delegaciones de Pigüé y Tres Arroyos. Se estima finalizar la misma en los próximos días.

MAÍZ

Buenos Aires

En el norte provincial los maíces se siguen cosechando en forma lenta porque le dan la prioridad a la soja. Se estima que en un par de semanas se van a comenzar a cosechar los tardíos y los de segunda que están muy buenos, y a los que sólo les falta perder la humedad del grano. Se observan algunos lotes de primera en malas condiciones que quedaron sin cosechar.

Prosigue a buen ritmo la trilla de maíz en toda la zona de la delegación La Plata, con rendimientos que han mejorado de acuerdo a la entrada de lotes con híbridos intermedios que han sorteado mejor la sequía de noviembre a enero pasado. Los rindes están promediando los 75 qq/ha en las distintas zonas productivas, siguen siendo inferiores en la zona más castigada que fueron los partidos de Chascomús, Magdalena y Punta Indio.

En las delegaciones General Madariaga, Bolívar y Pehuajó continua la trilla muy lentamente, a medida que la humedad de grano lo permite y por detrás de la cosecha de soja. Los rindes promedian los 65, 80 y 89 qq/ha, respectivamente, valores que mejoraron a medida que ingresaron los lotes más tardíos.

En la delegación Salliqueló, continua la cosecha del maíz en lotes de segunda ocupación. Se vienen obteniendo rendimientos normales para la zona con máximos de 68 - 70 qq/ha en los partidos de Adolfo Alsina y Guaminí, y de 76 - 78 qq/ha en los partidos de Pellegrini, Salliqueló y Tres Lomas.

En las delegaciones Pigüé, Tandil y Bahía Blanca el cultivo se encuentra en madurez pero con contenidos de humedad elevados por lo que aún no ha comenzado la cosecha.

Se han cosechado pocos lotes de maíz de primera en la delegación Tres Arroyos, con un poco de humedad y con rendimientos muy bajos para la zona. Fue una semana sin lluvias, ya se hace sentir la falta de agua, además las heladas de la semana pasada cortaron el llenado de los cultivos de maíz tardíos.

Córdoba

En la delegación Laboulaye, pese al retraso por la prioridad de la trilla de sojas de primera, ya se completó la cosecha de los maíces de primera tempranos. Los maíces de primera tardíos y de segunda están, en su mayoría, en madurez fisiológica (R6), esperando el inicio de la cosecha cuando finalice la de soja de segunda y se alcance la humedad adecuada.

En la delegación Marcos Juárez, la cosecha de siembra de primera correspondiente a setiembre y octubre se encuentra concluida. Restan los lotes de siembra tardía y los de segunda, muchos afectados por las heladas tempranas. Estos se encuentran ingresando a la etapa de madurez. Los rindes son muy variados y van de 35 qq/ha en lotes marginales o costas de ríos y extremos de 140 qq/ha en mejores suelos y con napa cercana. En general, salvo la zona norte y parte del oeste, el resto presenta buenos rindes, que están en 100 qq/ha, mejor de lo esperado.

En la zona de la delegación Río Cuarto se está terminando la cosecha de los maíces tempranos, con rindes muy por debajo al promedio. Los tardíos aun están muy húmedos.

También en la delegación San Francisco prácticamente se recolectó la totalidad de los maíces de siembras tempranas con rendimientos promedio entre los 75 y 100 qq/ha. Mayormente el cultivo se encuentra en madurez. Los lotes de siembras tardías, en general, se encuentran en madurez de cosecha.

En la delegación Villa María el cultivo se encuentra en plena etapa de maduración. Los lotes sembrados temprano se han cosechado pero restan todos los maíces tardíos. La trilla de estos últimos es muy lenta por el grado de humedad, por lo tanto se va a extender seguramente hasta julio-agosto.

Chaco

El cultivo de maíz en el ámbito de la delegación Roque Sáenz Peña continúa su desarrollo en etapas reproductivas de floración a llenado de granos con una situación hídrica adecuada que está favoreciendo el avance del ciclo del cereal.

Entre Ríos

En la delegación Paraná los maíces tardíos y de segunda continúan en distintas fases de llenado de granos, aproximándose al final de ciclo. La condición es muy buena a buena, habiendo sido favorecidos por las oportunas precipitaciones de las últimas semanas. Los lotes se muestran con buena cantidad de plantas logradas y óptimo desarrollo. Las heladas registradas en la última semana de marzo han sido de bajo grado de afectación para el maíz de segunda.

En la delegación Rosario del Tala restan por cosechar los lotes tardíos y de segunda, ingresando los más adelantados en la etapa de maduración comercial.

La Pampa

Durante la semana no se registraron precipitaciones en la delegación General Pico. Al día 9 del corriente el porcentaje de agua útil en el perfil edáfico se ubicaba entre 50% y 70% en el sector este del sector agrícola de la región. En este contexto agroclimático y teniendo en cuenta las heladas del 30 de marzo más las registradas la semana anterior, prácticamente la totalidad de los lotes tardíos han adelantado la etapa de madurez comercial y los lotes tardíos que no habían completado su etapa de llenado de grano, interrumpieron el proceso. A campo se observa una cantidad importante de lotes tardíos y de segunda con la espiga que no ha completado su desarrollo. Algunos de estos lotes ya están siendo pastoreados. Los trabajos de cosecha continúan aún con bajo ritmo y condicionados por la recolección de soja. Se estima un avance de cosecha del 41% de la superficie total estimada y rendimientos que se ubican en un rango de valores que oscilan entre 70 y 85 qq/ha. En idéntica fecha de la campaña anterior el avance cosecha era del 37%.

En la delegación Santa Rosa, los maíces de primera siembra tardía o segunda fecha están madurez (R6) con 25% de humedad o menos. Se encuentran en regular a buen estado, sin plagas que los afecten, perjudicados por la helada agronómica del 31/3 que, según el estado fisiológico y el tiempo de duración a los que estuvieron expuestos, será el porcentaje de disminución de rendimiento, estimándose entre un 10% a 50% menos del potencial con menor peso hectolitrico también. Los maíces sembrados temprano, en primera fecha, se encuentran en R6 en madurez comercial, con 14% o menos de humedad. Estos ya habían sido afectados por la ola de calor de la primera quincena de enero, estimándose un menor rinde con respecto al potencial esperado pero no fueron perjudicados por la helada. Están en regular a buen estado, sin enfermedades que los afecten. Continúa la cosecha de los maíces de primera fecha con destino grano, con 14% de humedad o menos, obteniéndose rindes que van de 35 a 60 qq/ha. También prosigue la cosecha para grano destino feedlot que tienen 16% humedad. Los maíces de segunda sembrados sobre rastrojo de trigo o cebada, estaban al momento de la helada agronómica en estado pleno llenado (grano lechoso/pastoso) siendo altamente afectados, cortando su ciclo y estimándose una disminución de rendimientos superior al 60%; se encuentran en regular a mal estado sin plagas que los afecten.

Santa Fe

En la delegación Avellaneda la cosecha del maíz de primera se ha completado, con dispares rendimientos, con zonas donde, debido a su estado, se utilizó para forraje en su totalidad. Los maíces tardíos se encuentran en llenado de grano a madurez, según fecha de siembra, material utilizado y condiciones climáticas de cada zona. Las lluvias ocurridas permitieron la recuperación del cultivo en varios lotes, quedando por evaluar las pérdidas de superficie, y de rendimiento.

En la delegación Rafaela continúan realizando el picado con destino a consumo animal en lotes puntuales de la cuenca lechera, obteniendo muy buenos rindes y calidad. Los maíces tardíos se encuentran en llenado de grano, con buena humedad en el perfil edáfico, se observa una buena sanidad. Se proyectan muy buenos rindes por encima del promedio zonal.

La superficie recolectada en la delegación Cañada de Gómez ronda el 80% del maíz de primera, siendo el rinde promedio de 60 qq/ha. El maíz de segunda o tardío se encuentra en su totalidad en llenado de grano y los más adelantados en senescencia. Se puede apreciar la presencia de pústulas de roya y de tizón y se están picando los lotes destinados a forraje.

En la delegación Casilda, dentro de un clima caracterizado por días de alta humedad relativa, se avanza lentamente hacia la madurez comercial del maíz de segunda que permita la recolección de los primeros lotes. Continúan bajo evaluación aquellos planteos con daños relevantes por efecto de heladas. De proyectar rindes por debajo de los 20 qq/ha no serán cosechados. El principal perjuicio de la helada fue el de interrumpir el llenado de granos o la formación de los mismos en los cuadros más retrasados.

En la delegación Venado Tuerto continúa la cosecha a buen ritmo, quedando los lote que son de segunda y tardíos. Los rindes promedian los 92 qq/ha.

Santiago del Estero

La mayor parte del maíz implantado en la delegación Quimilí se encuentra en llenado de granos y maduración. En general, fue sembrado un poco más tarde de lo normal por falta de humedad, tuvo un desarrollo vegetativo difícil, pero que las lluvias de marzo, en algunos casos, pudieron recomponer, con perspectivas de resultados alentadores.

NOA

El maíz se encuentra mayormente en etapas de llenado de grano. Los más avanzados ya han alcanzado la madurez fisiológica. Se esperan rendimientos aceptables para el cereal gracias a la buena disponibilidad de agua durante la etapa de generación de rendimiento.

MANÍ

Buenos Aires

El cultivo se encuentra en etapa de cosecha en toda la provincia con un avance logrado, a nivel provincial, del 20%.

Para las delegaciones Junín y Salliqueló, donde el avance es superior, ronda el 70% y 87% respectivamente. Mientras que en la delegación Lincoln, el porcentaje de avance logrado promedia el 19%.

Córdoba

En la delegación Marcos Juárez, avanza en el arrancado que lleva un avance del 95%. En los próximos días con buen clima se podrá avanzar más rápidamente.

En la delegación Río Cuarto, está finalizando la etapa de arrancado. La cosecha se dará con rindes esperados por la falta de agua durante su cultivo. Se han registrado muchos problema de carbón, más intensos que años anteriores lo que provoca una significativa pérdida de calidad y peso.

El cultivo de maní está arrancado en la delegación Villa María, no en su totalidad pero hay un alto avance. También se ha comenzado con la trilla pero va lenta esta actividad hasta la fecha.

NOA

Está finalizando la cosecha de maní en la delegación Jujuy, quedan las últimas hectáreas por recolectar y secar. Los rendimientos no fueron los esperados por las características del año.

Comenzó a levantarse el maní en algunos lotes de la delegación Salta, mientras que en el resto continúa el arrancado de plantas por el buen ritmo en que van alcanzando la madurez, gracias a las temperaturas adecuadas que se vienen registrando. Los cuadros más demorados aún se encuentran llenando las cajas.

POROTO

NOA

Los porotos continúan su desarrollo en la delegación Jujuy, la mayoría de los lotes se encuentran entre llenado y madurez, se informa el inicio de cosecha hacia fin de mes. Se finalizó la cosecha del poroto Mung con rendimientos que van entre 8 a 10 qq/ha.

La cosecha de poroto, si bien aún es muy incipiente en la delegación Salta, avanza apoyada en las variedades distintas del negro y el alubia, sobre todo apoyada en la recolección del poroto mung, que por tener un ciclo corto alcanza la madurez comercial más temprano. De momento, los rendimientos informados para esta leguminosa son bastante buenos.

Tucumán

Los porotos de la delegación Tucumán se encuentran en fase de maduración con algún lote ya trillado.

SOJA

Buenos Aires

No se han registrado precipitaciones durante la semana, por lo que el avance en la cosecha, tanto de soja de primera como de segunda, se realiza sin inconvenientes y se encuentra muy avanzada en general para todo el ámbito provincial. Se ha finalizado la cosecha de soja de primera en las zonas comprendidas por las delegaciones de Junín, Pergamino y Pehuajó. Respecto de los rendimientos obtenidos, se reporta, que en general, las sojas de primera de siembra tardía, tuvieron muy buenos rendimientos, mientras que las tempranas, fueron las más afectadas por la escasez hídrica y las elevadas temperaturas en la época estival. Para las sojas de segunda, la cosecha avanza a ritmo moderado, demorando el avance el alto contenido de humedad en grano, debido a condiciones climáticas de alta humedad relativa, como lo reportado para el área de la delegación Tandil. La ocurrencia de las heladas tempranas, ha acortado en general la etapa de llenado, por lo que coexisten diferentes situaciones según fechas de siembra, inconvenientes respecto a la calidad de granos, con porcentajes considerables de grano verde, y de escaso tamaño. Los rendimientos de las sojas de segunda, son muy heterogéneos, por lo que para determinarlos se espera que la cosecha se encuentre generalizada. Se ha informado que para la soja de segunda, podría existir un porcentaje de lotes perdidos, y que no se cosecharían debido al importante impacto de las heladas sobre el cultivo.

Córdoba

La cosecha de soja de primera en la zona de la delegación Laboulaye, se encuentra prácticamente finalizada. Los rendimientos promedian los 32 qq/ha. Para la soja de segunda, avanza la trilla con más del 80 de la superficie cosechada.

En Marcos Juárez, ya ha finalizado la cosecha de soja de segunda, con rendimientos considerados malos, ya que la ocurrencia de heladas tempranas ha provocado disminuciones en los mismos de aproximadamente 5/6 qq y que promedian los 26/27 qq/ha.

En San Francisco, avanza la cosecha de soja de primera con buen ritmo, favorecida por las buenas condiciones climáticas. Más del 90% de la superficie destinada a este cultivo fue recolectada. Los rendimientos promedio se están dando entre los 28qq/ha. y 36qq/ha. Respecto a las sojas de segunda, en general se encuentran en la etapa entre madurez fisiológica y madurez de cosecha. Al menos el 70 % de los lotes se están recolectaron con rendimientos promedios entre los 24 qq/ha. y 28 qq/ha

En Villa María, la cosecha se encuentra prácticamente finalizada, restando unos pocos lotes de soja de segunda por cosecharse.

Chaco

Continúa a muy buen ritmo la cosecha de soja en la zona Charata. Los rendimientos son muy buenos con promedio de 24 qq/ha. La calidad del producto es buena.

La cosecha del cultivo de soja en el ámbito de la delegación Roque Sáenz Peña se va generalizando con rendimientos que también continúan mejoraron con respecto a los primeros lotes y que están promediando los 22 qq/ha. Las parcelas más atrasadas se desarrollan en etapas de formación y llenado de granos.

Entre Ríos

Se encuentra cosechado cerca del 90% de la soja de primera en el ámbito de la delegación Paraná. Las tareas se desarrollan a buen ritmo, restando pocos días para su finalización. Se destaca que se revirtió a partir de las lluvias de marzo la escasa disponibilidad de agua, lo que permitió la recuperación del cultivo en muchas zonas. Tal es así que los resultados obtenidos se encuentran próximos al promedio histórico o hasta algunos quintales por encima. Para el caso de la soja de segunda la cosecha es del 15% del área, con rendimientos diferencia marcadas entre lotes y hasta dentro del mismo lote. Las oportunas lluvias de marzo recuperaron la condición de las plantas.

En la zona de Rosario del Tala, ante la mejora en las condiciones climáticas, y por ende la situación de piso, se ha intensificado la cosecha. Para soja de primera, la superficie cosechada supera el 55%, y se reportan rendimientos que promedian los 26 qq/ha. En el caso de soja de segunda, la mayoría de los lotes se encuentra ingresando en la etapa de madurez comercial, no obstante, se ha avanzado en la cosecha de aquellos lotes tempranos, con un grado de avance del 15% y rindes que promedian los 22 qq/ha.

Formosa

Se avanza en la cosecha de soja de segunda, con rendimientos que no superan los 11 qq/ha, y muy mala calidad.

La Pampa

En General Pico, no se han registrado precipitaciones durante la semana informada, permitiendo que se pueda avanzar sin inconvenientes en la cosecha de soja de primera. Se estima un avance de cosecha próximo al 85% de la superficie total estimada del cultivo. En idéntica fecha de la campaña anterior el avance cosecha fue del 55%. Con respecto a los rendimientos, los valores continúan ubicándose en un rango de 25 qq/ha. y 35 qq/ha., valores máximos que superan los 50 qq/ha. y se estima que el rendimiento total promedio superaría los 30 qq/ha. Con respecto al estado del cultivo de los lotes de segunda, los registros de heladas del 30 de marzo sumada a las registradas la semana pasada, aceleraron el secado de las plantas y consecuentemente la interrupción de los procesos de formación y llenado de semilla. Las expectativas de rendimientos de estos lotes están muy

por debajo de lo estimado al finalizar el mes de marzo del corriente año. Asimismo, se han reportado análisis de calidad comercial con porcentajes altos del rubro granos verdes en la mercadería.

En ámbitos de la delegación Santa Rosa, continúa la cosecha de las sojas de primera que se encuentran en R8, maduración comercial, al día del informe el avance de la cosecha es del 85%, con primeros datos de rendimientos que van de los 20 qq/ha. a 35 qq/ha. El clima acompaña la cosecha con días sin lluvias y mañanas frías. Las Sojas de segunda, estaban en R3 (elongación y crecimiento de vaina), al momento de la helada agronómica (31/3) lo que hizo que fueran afectadas estimándose mermas de rendimientos que de acuerdo a la intensidad y tiempo de duración, será la afectación, pero que se estiman, serán mermas superiores al 60% de su potencial. Las que pudieron prosperar actualmente están en R8 (Madurez comercial) y comenzaron a cosecharse con rendimientos entre 8 qq/ha a 15 qq/ha.

San Luis

La cosecha de soja se encuentra en las etapas finales. La ocurrencia de las heladas tempranas, ha afectado los rendimientos.

Santa Fe

En ámbitos de la delegación Avellaneda, avanza la cosecha de soja, tanto de primera como de segunda, con un ritmo moderado a lento.

Ya se ha finalizado la cosecha de soja de segunda en las delegaciones de Cañada de Gómez y Casilda.

En Rafaela, la cosecha sigue a buen ritmo llegando aproximadamente al 90% de la superficie abarcada por la delegación. En el sector centro-sur los rendimientos en promedio se encuentran entre 30 a 36 qq/ha, existiendo máximos de 50 a 54 qq/ha. En el sector norte los rendimientos son desparejos, con promedios de 26 a 28 qq/ha. y en lotes enmalezados se dieron mínimos de 15 qq/ha. Los cultivos se encuentran principalmente en madurez fisiológica. Para soja de segunda, continúa la trilla confirmando la tendencia de la semana anterior, con rindes dispares y promedios de 30 a 36 qq/ha. en el centro-sur del área comprendida por la Delegación, donde ocurrieron entre 40 a 44qq/ha. En zona norte los promedios van desde 24 a 28qq/ha, con mínimos de 14 qq/ha. y máximos de 35qq/ha.

En Venado Tuerto, continúa la cosecha de soja de segunda, en sus tramos finales, por lo que se estima finalizar en los próximos días. Los rendimientos promedian los 26 qq/ha.

Santiago del Estero

En la zona de la delegación Santiago del Estero, continúa avanzando la cosecha, los rendimientos se ubican por debajo del promedio regional.

En Quimilí, la cosecha en el cultivo de soja de primera avanzó notablemente llegando aproximadamente a 80% de avance. Los resultados rondan entre 31 a 33 qq/ha., siendo mayores a lo esperado. Las sojas de segunda, también tuvieron un importante avance, ya que se lleva cosechado del 40 a 50%, con resultados muy parecidos a los de Primera (30 a 32 qq/ha). Al haber llovido medianamente bien durante la floración y el llenado, los resultados fueron muy superiores a lo esperado.

NOA

En Jujuy, se espera un gran avance en la cosecha de soja, favorecida por el buen tiempo.

En Salta, continúa la cosecha de soja favorecida por el buen clima y el mayor ritmo de entrada en madurez comercial de los lotes. Los rendimientos informados se vienen manteniendo en niveles aceptables.

En Tucumán, el buen tiempo ha permitido que la trilla de lotes de soja siga avanzando, con rendimientos regulares que van desde 8 a 23 qq/ha. Se encuentran pocos lotes con valores superiores a los 30 qq/ha. Las condiciones en las que se desarrolló el cultivo durante su ciclo de crecimiento y desarrollo, afectaron su potencial de rendimiento. Los lotes de soja sembrados más temprano y de ciclo corto fueron los más afectados por las condiciones ambientales que se dieron hasta el comienzo de las lluvias que se comenzaron a mediados de enero.

SORGO

Buenos Aires

Prosiguió la cosecha en el área de las delegaciones Pergamino, Junín, La Plata, Bolívar y Salliqueló, en tanto que empezó en la de Bragado con un rinde promedio de 70 qq/ha. A nivel provincial el avance es del 46% con una productividad promedio de 46 qq/ha. En el resto de la provincia, el cultivo evoluciona satisfactoriamente entre las etapas de llenado de grano y madurez, esperando una mayor pérdida de humedad para el inicio de su cosecha y que finalice la de la soja.

Córdoba

Es buena la condición del cultivo y en general se encuentra en madurez de cosecha, la cual comenzó de manera incipiente en las delegaciones Marcos Juárez, Río Cuarto y Villa María, en tanto que prosigue en Laboulaye y San Francisco. Hasta la fecha, con un 40% de avance en toda la provincia, los rindes promedian los 56 qq/ha.

Entre Ríos

En la delegación Paraná el avance de cosecha alcanza el 90% de la superficie. Los rendimientos son regulares, con valores, en su mayoría, por debajo de los 50 qq/ha.

En la delegación Rosario del Tala el avance cosecha se posiciona alrededor del 45%, con rendimientos que promedian los 43 qq/ha, mejor a lo esperado.

La Pampa

En la delegación Santa Rosa, los sorgos graníferos sembrados temprano estaban en R3-R4, llenado-maduración, al momento de la helada agronómica del 31/3, siendo altamente afectados, cortando su ciclo, por lo que tendrán rindes menores a los esperados. Los que se sembraron tardíos y se encontraban en R3, pleno llenado, la helada, también les cortó el ciclo por lo que se darán por perdidos o se destinarán a forraje.

Santa Fe

En la delegación Avellaneda, continúa la cosecha en algunas zonas con rendimientos normales a bajos, promediando los 26 qq/ha.

En la delegación Rafaela se produjo un avance importante en la cosecha con un 85% de los lotes recolectados, continúan los rindes irregulares. Los promedios fueron entre 36 a 48 qq/ha. con máximos de 60 a 63 qq/ha.

Continúa la cosecha en la delegación Cañada de Gómez, con rendimientos en torno a los 60 qq/ha. Los más retrasados están finalizando el llenado de grano, siendo estos, la minoría de los lotes. Se pueden apreciar lotes muy desiguales en su maduración. Se están desecando lotes para adelantar su cosecha.

En la delegación Casilda finalizó la cosecha con un bajo promedio de rendimientos por la sequía que acompañó al cultivo en su fase reproductiva, con marcas cercanas a los 45 qq/ha en la mayor parte de los distritos.

Santiago del Estero

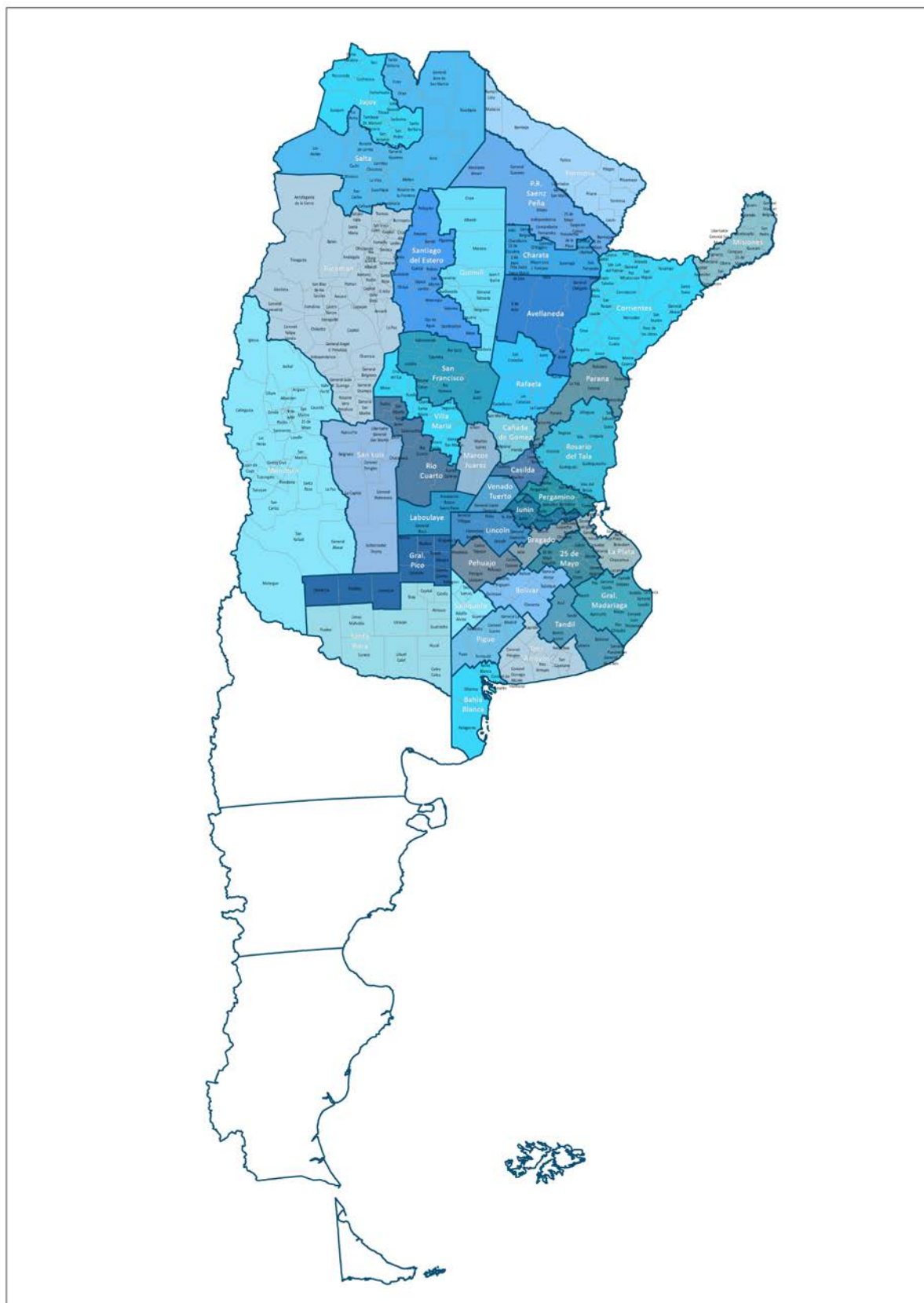
En la delegación Quimilí, el cultivo sufrió en la etapa vegetativa pero en la mayor parte de los casos se recuperó, más aún en los lotes sembrados más tarde, pero que a su vez tienen más riesgos de ser afectados por las heladas.

NOA

En la provincia de Jujuy cada vez son más los lotes de sorgo que alcanzan su madurez fisiológica, pero su recolección se iniciará cuando la humedad desciende a la comercial.

Se largó la cosecha del sorgo granífero en lotes sembrados de forma temprana en la provincia de Salta. El resto de los planteos con el cereal se mantiene en etapas de llenado de grano.

MAPA DE DELEGACIONES



AVANCE DE LA COSECHA DE ALGODÓN

CAMPAÑA: 2021/2022 (*)

DELEGACIÓN	ÁREA SEMBRADA Hectáreas	07/04	13/04	21/04	28/04	05/05	12/05
		%	%	%	%	%	%
Río Cuarto	800						
San Francisco	200	100	100	100	100	100	100
Villa María	500						
CORDOBA	1.500	13	13	13	13	13	13
Charata	125.000	11	14	26	36	51	66
Pcia. R.S.Peña	79.100	16	16	22	28	36	43
CHACO	204.100	13	14	24	32	44	55
FORMOSA	5.052	15	15	15	26	27	33
SALTA	12.460			1	15	25	25
SANLUIS	5.100						
SANTA FE	53.500	9	12	23	23	24	26
STGO. ESTERO	66.100	19	19	30	50	50	70
STGO. ESTERO (Quimili)	143.300						
SANTIAGO DEL ESTERO	209.400	6	6	9	16	16	22
TOTAL PAÍS	491.112	9	10	17	23	29	36
	<i>21/22</i>						
	<i>20/21</i>	12	18	24	27	33	39

(*) Cifras Provisorias

AVANCE DE LA COSECHA DE ARROZ
CAMPAÑA: 2021/2022 (*)

DELEGACIÓN		ÁREA SEMBRADA Hectáreas	07/04	13/04	21/04	28/04	05/05	12/05
			%	%	%	%	%	%
CORRIENTES	LA	8.200	89	93	100	100	100	100
	LF	83.300	100	100	100	100	100	100
T. CORRIENTES		91.500	99	99	100	100	100	100
CHACO	LA	0						
	LF	6.900	80	100	100	100	100	100
T. CHACO		6.900	80	100	100	100	100	100
PARANA	LA	2.350	48	53	90	96	100	100
	LF	26.150	48	60	81	88	95	100
T. PARANÁ		28.500	48	59	82	89	95	100
R. DEL TALA	LA	6.000	36	57	62	76	88	97
	LF	30.000	40	61	70	82	92	97
T. R. DEL TALA		36.000	39	60	69	81	91	97
T. ENTRE RÍOS		64.500	43	60	74	84	93	98
FORMOSA	LA	0						
	LF	11.500	72	72	73	78	81	84
T. FORMOSA		11.500	72	72	73	78	81	84
AVELLANEDA	LA	1.500	15	30	50	70	80	99
	LF	15.000	75	75	80	90	95	99
T. AVELLANEDA		16.500	70	71	77	88	94	99
RAFAELA	LA	250		15	40	60	100	100
	LF	14.400	80	90	100	100	100	100
T. RAFAELA		14.650	79	89	99	99	100	100
T. SANTA FE		31.150	74	79	88	94	97	99
TOTAL PAIS	LA	18.300	56	68	80	88	94	99
	LF	187.250	75	82	88	93	96	98
TOTAL PAIS		205.550	73	80	87	92	96	98
		<i>21/22</i>						
		<i>20/21</i>	68	73	83	92	97	99

(*) Cifras Provisorias

AVANCE DE LA COSECHA DE GIRASOL

CAMPAÑA: 2021/2022 (*)

DELEGACIÓN		ÁREA SEMBRADA Hectáreas	07/04	13/04	21/04	28/04	05/05	12/05
			%	%	%	%	%	%
Bahía Blanca		4.600	92	93	100	100	100	100
Bolívar		103.200	78	80	85	91	98	100
Bragado		2.740	100	100	100	100	100	100
General Madariaga		74.350	92	100	100	100	100	100
Junín		4.830	8	33	66	94	99,5	100
La Plata		8.500	90	100	100	100	100	100
Lincoln		12.000	99	99	100	100	100	100
Pehuajó		69.392	100	100	100	100	100	100
Pergamino		2.521	100	100	100	100	100	100
Pigüé		79.000	99	99	99	99	99	99
Salliqueló		155.500	70	77	89	94	100	100
Tandil		255.300	98	100	100	100	100	100
Tres Arroyos		291.316	58	86	95	98	99	99,9
25 de Mayo		39.104	100	100	100	100	100	100
BUENOS AIRES	21/22	1.102.353	81	91	96	98	99,5	99,9
	20/21	1.029.645	84	91	98	99	100	100
Laboulaye		31.214	92	100	100	100	100	100
Marcos Juárez		13.500	100	100	100	100	100	100
Río Cuarto		8.000	100	100	100	100	100	100
San Francisco		14.900	100	100	100	100	100	100
Villa María		900	100	100	100	100	100	100
CÓRDOBA	21/22	68.514	96	100	100	100	100	100
	20/21	63.744	84	98	100	100	100	100
Paraná		7.525	100	100	100	100	100	100
Rosario del Tala		3.750	100	100	100	100	100	100
ENTRE RÍOS	21/22	11.275	100	100	100	100	100	100
	20/21	8.325	100	100	100	100	100	100
General Pico		98.000	95	97	100	100	100	100
Santa Rosa		69.400	90	100	100	100	100	100
LA PAMPA	21/22	167.400	93	99	100	100	100	100
	20/21	154.080	79	92	99	100	100	100
Avellaneda		117.000	100	100	100	100	100	100
Cañada de Gómez		6.500	100	100	100	100	100	100
Casilda		1.400	100	100	100	100	100	100
Rafaela		100.760	100	100	100	100	100	100
Venado Tuerto		700	100	100	100	100	100	100
SANTA FE	21/22	226.360	100	100	100	100	100	100
	20/21	232.400	100	100	100	100	100	100
CATAMARCA		50						
CORRIENTES		400	100	100	100	100	100	100
CHACO (Charata)		126.500	100	100	100	100	100	100
CHACO (Pcia. R. S. Peña)		52.000	100	100	100	100	100	100
FORMOSA		1.050	100	100	100	100	100	100
JUJUY		0						
MISIONES		0						
SALTA		1.365	76	89	93	98	100	100
SAN LUIS		50.500	90	96	100	100	100	100
STGO. ESTERO		6.500	88	88	100	100	100	100
STGO. ESTERO (Quimilí)		25.500	87	87	100	100	100	100
TUCUMÁN		100						
TOTAL PAÍS	21/22	1.839.867	87	94	97	99	99,6	99,9
	20/21	1.675.726	87	94	98	99	99,9	99,9

(*) Cifras Provisorias

AVANCE DE LA COSECHA DE MAIZ
CAMPAÑA: 2021/2022 (*)

DELEGACIÓN	ÁREA SEMBRADA Hectáreas	07/04	13/04	21/04	28/04	05/05	12/05	
		%	%	%	%	%	%	
Bahía Blanca	17.900							
Bolivar	221.000	35	35	38	39	41	60	
Bragado	194.000	21	35	45	55	65	75	
General Madariaga	135.400	2	5	6	11	13	16	
Junin	194.100	11	49	75	75	92	97	
La Plata	33.120	10	20	30	35	45	55	
Lincoln	310.000	13	47	62	62	62	76	
Pehuajó	396.700	16	21	41	52	63	73	
Pergamino	181.400	34	39	44	45	49	54	
Pigüé	138.000							
Salliqueló	250.000	35	46	62	74	79	85	
Tandil	292.300							
Tres Arroyos	322.000						2	
25 de Mayo	176.494	9	17	22	28	28	43	
BUENOS AIRES								
	21/22	2.862.414	15	25	34	38	43	50
	20/21	2.713.158	14	17	25	32	37	42
Laboulaye	486.850	9	10	17	19	25	25	
Marcos Juárez	494.100	60	77	82	88	89	89	
Rio Cuarto	816.450	12	13	14	14	20	25	
San Francisco	763.997	4	10	15	21	26	35	
Villa Maria	531.400	10	17	29	29	30	32	
CÓRDOBA								
	21/22	3.092.797	17	23	28	30	35	39
	20/21	3.008.944	5	9	14	20	23	30
Paraná	143.250	90	90	90	90	90	90	
Rosario del Tala	345.000	89	92	92	92	92	92	
ENTRE RÍOS								
	21/22	488.250	89	91	91	91	91	91
	20/21	445.700	88	90	92	92	92	92
General Pico	413.900	10	24	25	31	36	41	
Santa Rosa	174.600			3	4	10	19	
LA PAMPA								
	21/22	588.500	7	16	18	22	28	34
	20/21	588.900	7	7	11	15	25	30
Avellaneda	142.500	11	11	11	11	11	11	
Cañada de Gómez	278.615	71	75	80	80	80	80	
Casilda	208.100	63	64	64	65	65	65	
Rafaela	385.700	80	80	80	80	80	80	
Venado Tuerto	240.000	40	45	60	68	75	85	
SANTA FE								
	21/22	1.254.915	59	63	65	67	68	70
	20/21	1.097.830	57	63	70	73	74	75
CATAMARCA	18.800							
CORRIENTES	11.000	99	99	100	100	100	100	
CHACO (Charata)	126.000							
CHACO (Pcia. R. S. Peña)	160.400							
FORMOSA	38.100	44	44	44	44	44	44	
JUJUY	7.538							
MISIONES	29.189	41	43	53	64	70	80	
SALTA	310.000							
SAN LUIS	430.300	4	8	8	13	20	30	
STGO. ESTERO	168.000					1	1	
STGO. ESTERO (Quimili)	614.100							
TUCUMÁN	92.100							
TOTAL PAÍS								
	21/22	10.292.403	21	27	31	34	37	41
	20/21	9.742.230	17	20	25	29	32	36

(*) Cifras Provisorias

AVANCE DE LA COSECHA DE MANÍ
CAMPAÑA: 2021/2022 (*)

DELEGACIÓN	TIPO	ÁREA SEMBRADA Hectáreas	07/04	13/04	21/04	28/04	05/05	12/05
			%	%	%	%	%	%
BUENOS AIRES	Colorado							
	Rosado	40.400	1	2	4	7	12	20
	Total	40.400	1	2	4	7	12	20
	20/21	39.000	0	4	7	7	8	30
CATAMARCA	Colorado							
	Rosado	1.100	0	0	0	0	0	0
	Total	1.100	0	0	0	0	0	0
	20/21	1.100	0	0	0	0	0	2
JUJUY	Colorado							
	Rosado	200	0	0	0	0	30	80
	Total	200	0	0	0	0	30	80
	20/21	200	0	0	0	20	30	60
SALTA	Colorado							
	Rosado	4.100						5
	Total	4.100	0	0	0	0	0	5
	20/21	4.100	0	0	5	10	25	50
SANTA FE	Colorado							
	Rosado	9.200			5	15	38	45
	Total	9.200	0	0	5	15	38	45
	20/21	8.500	0	1	5	15	25	35
SAN LUIS	Colorado							
	Rosado	13.500			7	11	12	30
	Total	13.500	0	0	7	11	12	30
	20/21	12.900	0	0	0	0	0	17
TUCUMAN	Colorado							
	Rosado	640						
	Total	640	0	0	0	0	0	0
	20/21	560	0	0	0	0	0	2
LA PAMPA	Colorado							
	Rosado	18.692						
	Total	18.692	0	0	0	0	0	0
	20/21	21.372	0	0	0	0	0	0
Laboulaye	Colorado							
	Rosado	103.425						
	Total	103.425	0	0	0	0	0	0
	20/21	98.500	0	0	0	0	1	8
Marcos Juárez	Colorado							
	Rosado	23.100				20	25	45
	Total	23.100	0	0	0	20	25	45
	20/21	22.100	0	0	0	3	8	19
Río cuarto	Colorado							
	Rosado	138.300				1	1	7
	Total	138.300	0	0	0	1	1	7
	20/21	138.300	0	0	1	5	8	15
San Francisco	Colorado							
	Rosado	11.334	1	7	14	21	39	57
	Total	11.334	1	7	14	21	39	57
	20/21	11.334	4	4	6	9	12	28
Villa María	Colorado							
	Rosado	51.400						9
	Total	51.400	0	0	0	0	0	9
	20/21	48.800	0	0	4	9	12	15
CÓRDOBA	Colorado							
	Rosado	327.559	0	0	0	3	4	10
	Total	327.559	0	0	0	3	4	10
	20/21	318.284	0	0	1	4	7	14
TOTAL PAÍS	Colorado							
	Rosado	415.391	0	0	1	3	5	12
	Total	415.391	0	0	1	3	5	12
	20/21	406.000	0	0	2	4	7	15

(*) Cifras Provisorias

AVANCE DE LA COSECHA DE SOJA
CAMPAÑA 2021/2022 (*)

DELEGACIÓN		ÁREA SEMBRADA <i>Hectáreas</i>	07/04	13/04	21/04	28/04	05/05	12/05
			%	%	%	%	%	%
Bolívar	1ª	168.000	7	7	21	28	74	98
	2ª	126.000					30	80
Bragado	1ª	234.500	5	10	20	35	50	75
	2ª	207.534					5	20
General Madariaga	1ª	23.000	3	8	21	37	52	79
	2ª	36.200				8	8	10
Junín	1ª	300.500	31	45	68	89	97	100
	2ª	196.000					85	92
La Plata	1ª	46.000	4	10	25	45	65	85
	2ª	22.900				5	20	40
Lincoln	1ª	428.000	5	27	71	92	98	99
	2ª	248.000				16	66	84
Pehuajó	1ª	392.900		5	50	65	88	100
	2ª	207.000				10	59	87
Pergamino	1ª	496.100	8	33	61	91	99	100
	2ª	307.200		0	2	12	36	71
Pigüé	1ª	105.000					20	30
	2ª	52.000					20	30
Salliqueló	1ª	154.000			4	20	37	57
	2ª	64.000					1	7
Tandil	1ª	208.000				20	51	81
	2ª	302.500						
Tres Arroyos	1ª	120.241				19	45	59
	2ª	218.293						
25 de Mayo	1ª	247.995		14	37	59	88	93
	2ª	136.320				10	16	22
BUENOS AIRES	21/22	5.048.184	4	10	24	37	58	71
	20/21	5.286.348	6	13	27	37	48	57
Laboulaye	1ª	453.245	3	11	19	52	87	97
	2ª	112.000					27	82
Marcos Juárez	1ª	561.250	48	91	99	100	100	100
	2ª	324.060		18	56	88	95	100
Rio Cuarto	1ª	904.100	15	50	70	90	100	100
	2ª	103.900				35	100	100
San Francisco	1ª	736.211	4	21	45	72	90	97
	2ª	200.027			17	37	57	80
Villa María	1ª	574.100	18	27	54	85	100	100
	2ª	210.100				25	80	92
CÓRDOBA	21/22	4.178.993	13	33	51	74	91	97
	20/21	4.269.777	9	15	31	51	67	82
Paraná	1ª	180.250	3	8	25	40	66	93
	2ª	177.050					3	12
Rosario del Tala	1ª	375.000	1	4	10	14	28	56
	2ª	320.000			0	0	4	15
ENTRE RÍOS	21/22	1.052.300	1	3	8	12	23	43
	20/21	1.112.620	3	5	14	27	44	61

AVANCE DE LA COSECHA DE SOJA (cont)
CAMPAÑA 2021/2022 (*)

DELEGACIÓN		ÁREA SEMBRADA <i>Hectáreas</i>	07/04	13/04	21/04	28/04	05/05	12/05	
			%	%	%	%	%	%	
General Pico	1ª	345.000	4	30	38	73	75	85	
	2ª	82.700							
Santa Rosa	1ª	59.000			5	15	50	85	
	2ª	14.200						10	
LA PAMPA		500.900	3	21	27	52	57	69	
		20/21	493.517	5	5	10	15	24	41
Avellaneda	1ª	108.000				2	8	42	
	2ª	109.000						13	
Cañada de Gómez	1ª	485.418	43	58	80	100	100	100	
	2ª	296.013			28	58	80	100	
Casilda	1ª	389.700	75	87	93	100	100	100	
	2ª	177.800		9	19	68	91	100	
Rafaela	1ª	361.000	2	12	28	36	64	87	
	2ª	412.500			2	7	21	49	
Venado Tuerto	1ª	355.000	38	55	82	90	100	100	
	2ª	165.000		1	5	35	75	98	
SANTA FE		2.859.431	22	30	45	60	73	85	
		20/21	3.038.334	18	30	48	61	70	82
CATAMARCA	1ª	17.300		3	10	20	40	60	
	2ª	21.000			10	20	40	60	
CORRIENTES	1ª	4.490	57	67	87	100	100	100	
	2ª	700	70	82	95	100	100	100	
CHACO (Charata)	1ª	290.000				6	14	31	
	2ª	65.000				12	30	42	
CHACO (Pcia. R. S. Peña)	1ª	239.000				4	13	26	
	2ª	52.400				9	19	29	
FORMOSA	1ª	16.734	75	75	75	75	75	75	
	2ª	2.345	3	3	3	15	20	66	
JUJUY	1ª	5.088					10	30	
	2ª	5.679					10	30	
MISIONES		3.750	10	10	39	63	63	83	
SALTA	1ª	252.471		1	5	12	19	29	
	2ª	68.617		1	6	13	20	30	
SAN LUIS	1ª	184.800	16	49	68	84	97	100	
	2ª	5.400				9	55	96	
STGO. ESTERO	1ª	122.500				11	26	63	
	2ª	93.500				13	28	65	
STGO. ESTERO (Quimilí)	1ª	563.500				15	38	85	
	2ª	295.120						48	
TUCUMÁN	1ª	89.080		3	7	21	40	61	
	2ª	64.250		3	7	21	42	61	
TOTAL PAÍS		16.102.532	9	19	31	46	63	76	
		20/21	16.650.093	8	14	28	41	53	67

(*) Cifras Provisorias

AVANCE DE LA COSECHA DE SORGO

CAMPAÑA: 2021/2022 (*)

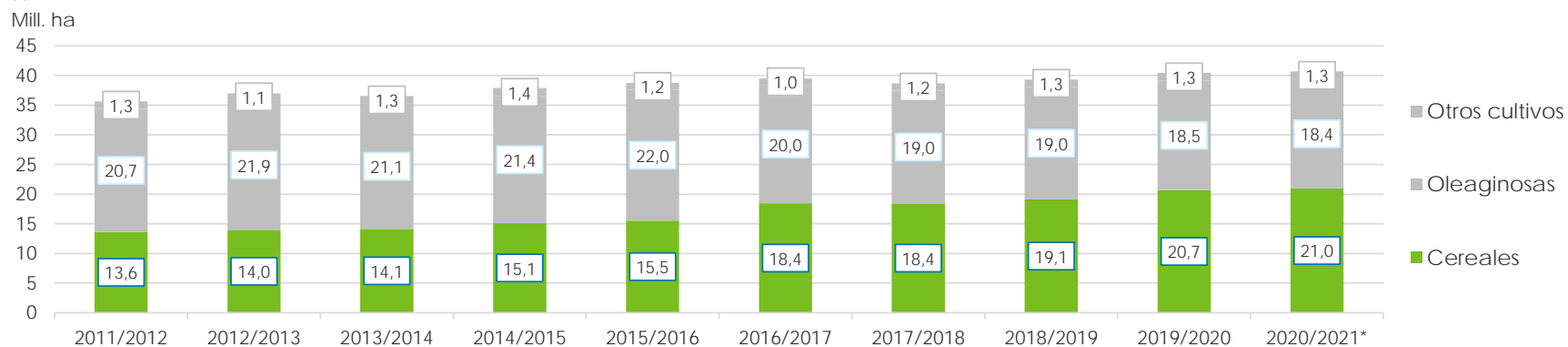
DELEGACIÓN		ÁREA SEMBRADA Hectáreas	07/04	13/04	21/04	28/04	05/05	12/05
			%	%	%	%	%	%
Bahía Blanca		8.000						
Bolívar		2.350					27	61
Bragado		5.150						20
General Madariaga		3.980						
Junín		7.650	5	36	62	79	98	99
La Plata		9.000	5	15	35	45	65	85
Lincoln		10.000						
Pehuajó		8.250						
Pergamino		22.260	20	25	28	30	38	44
Pigüé		9.100						
Salliqueló		21.000	18	33	59	79	93	99
Tandil		4.309						
Tres Arroyos		784						
25 de Mayo		5.223						
BUENOS AIRES	21/22	117.056	9	17	26	33	41	46
	20/21	142.888	1	6	11	17	25	33
Laboulaye		23.700			16	17	20	25
Marcos Juárez		17.000						20
Río Cuarto		21.950						10
San Francisco		69.830		3	15	33	47	71
Villa María		27.000						6
CÓRDOBA	21/22	159.480	0	1	9	17	24	40
	20/21	153.579	3	5	6	9	16	23
Paraná		43.460	5	17	45	61	80	91
Rosario del Tala		54.000	2	6	19	22	27	45
ENTRE RÍOS	21/22	97.460	3	11	30	40	51	66
	20/21	130.300	14	25	45	65	79	86
General Pico		4.900						
Santa Rosa		38.900						
LA PAMPA	21/22	43.800	0	0	0	0	0	0
	20/21	44.200	0	0	0	0	0	0
Avellaneda		69.300	8	13	22	23	30	31
Cañada de Gómez		15.617				5	25	40
Casilda		34.400	28	48	58	80	92	100
Rafaela		69.000		9	14	27	63	85
Venado Tuerto		6.500		2	7	15	45	75
SANTA FE	21/22	194.817	9	18	25	35	53	64
	20/21	180.980	27	35	46	60	72	83
CATAMARCA		1.800						
CORRIENTES		4.800	100	100	100	100	100	100
CHACO (Charata)		40.000						
CHACO (Pcia. R. S. Peña)		47.700						
FORMOSA		19.291	11	11	11	11	11	11
JUJUY		1.921						
MISIONES		0						
SALTA		46.397						2
SAN LUIS		24.950			5	12	35	67
STGO. ESTERO		65.000						
STGO. ESTERO (Quimili)		74.150						
TUCUMÁN		8.000						
TOTAL PAÍS	21/22	946.622	4	7	14	19	26	35
	20/21	985.533	8	13	19	26	36	45

(*) Cifras Provisorias

ÁREA SEMBRADA DE GRANOS Y ALGODÓN DE LA REPÚBLICA ARGENTINA (en Ha)
 CAMPAÑAS 2011/2012- 2020/2021 (*)

CULTIVOS	2011/2012	2012/2013	2013/2014	2014/2015	2015/2016	2016/2017	2017/2018	2018/2019	2019/2020	2020/2021*
ALPISTE	14.000	14.000	28.000	26.000	19.000	32.000	15.000	27.000	15.000	30.270
ARROZ	237.000	233.000	243.000	239.000	215.000	206.000	202.000	195.000	185.000	200.000
AVENA	1.057.000	1.224.000	1.460.000	1.340.000	1.329.000	1.350.000	1.151.000	1.364.000	1.485.000	1.405.500
CEBADA	1.229.000	1.876.000	1.342.000	1.082.000	1.514.000	980.000	1.020.000	1.350.000	1.280.000	1.237.000
CENTENO	156.000	163.000	310.000	319.000	332.000	307.000	323.000	345.000	726.000	668.000
MAIZ	5.000.000	6.100.000	6.100.000	6.000.000	6.900.000	8.480.000	9.140.000	9.000.000	9.500.000	9.750.000
MIJO	42.000	41.300	16.000	11.000	13.000	6.940	6.380	8.000	11.000	17.000
SORGO GRANIFERO	1.266.000	1.158.000	997.000	840.000	843.000	728.000	640.000	530.000	520.000	980.000
TRIGO	4.630.000	3.160.000	3.650.000	5.260.000	4.380.000	6.360.000	5.930.000	6.290.000	6.950.000	6.700.000
Subtotal Cereales	13.631.000	13.969.300	14.146.000	15.117.000	15.545.000	18.449.940	18.427.380	19.109.000	20.672.000	20.987.770
CARTAMO	171.000	119.000	9.000	44.000	80.000	26.000	35.000	28.650	27.000	6.000
COLZA	30.000	93.000	72.000	56.000	37.000	25.000	18.300	18.700	16.600	19.000
GIRASOL	1.851.000	1.660.000	1.300.000	1.465.000	1.435.000	1.860.000	1.704.000	1.900.000	1.500.000	1.676.000
LINO	17.000	15.000	18.000	15.000	17.000	13.000	12.400	14.200	9.000	14.200
SOJA	18.670.000	20.000.000	19.700.000	19.790.000	20.479.000	18.057.000	17.260.000	17.000.000	16.900.000	16.650.000
Subtotal Oleaginosas	20.739.000	21.887.000	21.099.000	21.370.000	22.048.000	19.981.000	19.029.700	18.961.550	18.452.600	18.365.200
ALGODON	622.000	411.000	552.000	524.000	406.000	253.000	327.000	441.000	450.000	415.000
MANI	307.000	418.000	412.000	425.500	370.000	364.000	452.000	389.000	370.000	410.000
POROTO	338.000	277.000	352.000	438.000	377.000	424.000	418.000	421.000	490.000	520.000
Subtotal Otros Cultivos	1.267.000	1.106.000	1.316.000	1.387.500	1.153.000	1.041.000	1.197.000	1.251.000	1.310.000	1.345.000
TOTAL	35.637.000	36.962.300	36.561.000	37.874.500	38.746.000	39.471.940	38.654.080	39.321.550	40.434.600	40.697.970

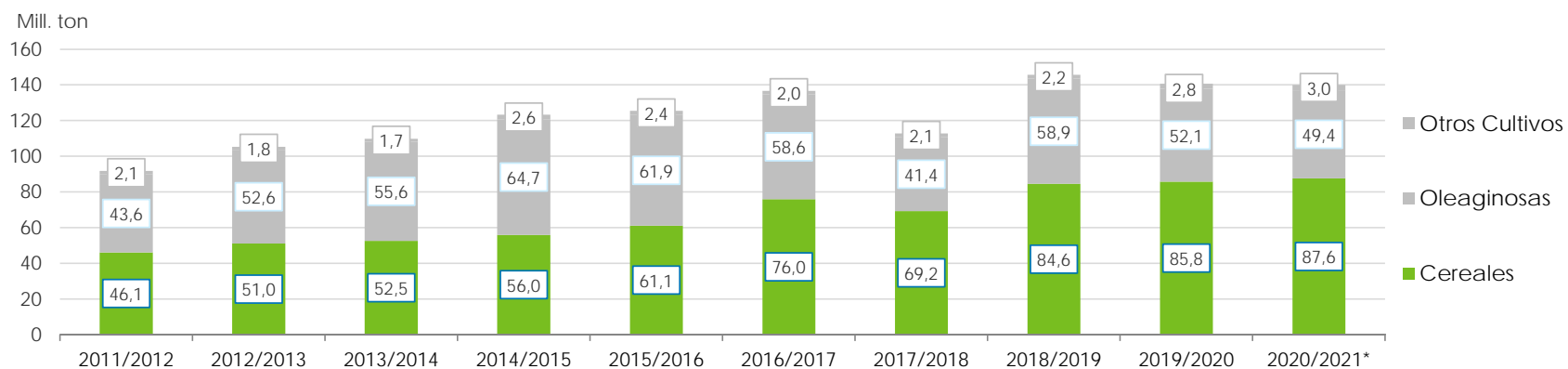
(*) Cifras Provisorias



VOLÚMENES DE PRODUCCIÓN DE GRANOS Y ALGODÓN (en Ton)
CAMPAÑAS 2011/2012- 2020/2021 (*)

CULTIVOS	2011/2012	2012/2013	2013/2014	2014/2015	2015/2016	2016/2017	2017/2018	2018/2019	2019/2020	2020/2021*
ALPISTE	23.000	18.000	53.000	32.000	29.000	44.000	22.000	41.000	20.500	44.300
ARROZ	1.568.000	1.560.000	1.580.000	1.560.000	1.400.000	1.330.000	1.368.000	1.190.000	1.220.000	1.450.000
AVENA	415.000	496.000	445.000	525.000	553.000	785.000	492.000	572.000	600.000	507.000
CEBADA	4.100.000	5.170.000	4.730.000	2.920.000	4.950.000	3.300.000	3.740.000	4.600.000	3.600.000	4.036.000
CENTENO	43.000	40.000	52.000	97.000	61.000	79.000	86.000	87.000	221.000	136.000
MAIZ	21.200.000	32.100.000	33.000.000	33.800.000	39.800.000	49.500.000	43.460.000	57.000.000	58.500.000	60.500.000
MIJO	17.400	11.200	3.000	4.640	6.870	5.330	2.250	4.000	5.400	9.500
SORGO GRANIFERO	4.250.000	3.600.000	3.470.000	3.100.000	3.030.000	2.530.000	1.560.000	1.600.000	1.850.000	3.300.000
TRIGO	14.500.000	8.000.000	9.200.000	13.930.000	11.300.000	18.390.000	18.500.000	19.460.000	19.770.000	17.600.000
Subtotal Cereales	46.116.400	50.995.200	52.533.000	55.968.640	61.129.870	75.963.330	69.230.250	84.554.000	85.786.900	87.582.800
CARTAMO	108.000	50.000	3.000	29.000	52.000	18.000	28.000	24.000	22.500	4.300
COLZA	51.000	128.000	112.000	105.000	67.000	50.000	35.000	40.000	32.500	17.900
GIRASOL	3.340.000	3.100.000	2.060.000	3.160.000	3.000.000	3.550.000	3.540.000	3.500.000	3.000.000	3.400.000
LINO	21.000	17.000	20.000	17.000	20.000	17.000	14.000	19.500	9.950	19.500
SOJA	40.100.000	49.300.000	53.400.000	61.400.000	58.800.000	55.000.000	37.790.000	55.300.000	49.000.000	46.000.000
Subtotal Oleaginosas	43.620.000	52.595.000	55.595.000	64.711.000	61.939.000	58.635.000	41.407.000	58.883.500	52.064.950	49.441.700
ALGODON	709.000	543.000	1.019.000	795.000	670.000	616.000	814.000	873.000	1.100.000	1.040.000
MANI	686.000	1.026.000	1.170.000	1.000.000	1.000.000	1.080.000	921.000	1.337.000	1.300.000	1.270.000
POROTO	361.000	95.700	430.000	600.000	370.000	414.000	473.000	579.000	630.000	750.000
Subtotal Otros Cultivos	1.756.000	1.664.700	2.619.000	2.395.000	2.040.000	2.110.000	2.208.000	2.789.000	3.030.000	3.060.000
TOTAL	91.492.400	105.254.900	110.747.000	123.074.640	125.108.870	136.708.330	112.845.250	146.226.500	140.881.850	140.084.500

(*) Cifras Provisorias



PRODUCCIÓN DE CULTIVOS EN LA REPÚBLICA ARGENTINA
CAMPAÑA 2020/2021 (*)

CULTIVOS	ÁREA SEMBRADA	ÁREA NO COSECHADA	ÁREA COSECHADA	%	RENDIMIENTO	PRODUCCIÓN
	<i>Miles ha</i>	<i>Miles ha</i>	<i>Miles ha</i>		<i>qq/ha</i>	<i>Miles ton</i>
	(1)		(2)	(2)/(1)	(3)	(2)*(3)/10
ALPISTE	30	0	30	100	14,6	44
ARROZ	200	0	200	100	72,7	1.450
AVENA	1.405	1.163	242	17	21,0	507
CEBADA	1.237	230	1.007	81	40,1	4.036
CENTENO	668	582	86	13	15,8	136
MAÍZ	9.750	1.600	8.150	84	74,2	60.500
MIJO	17	11	6	35	15,8	10
SORGO GRANIFERO	980	230	750	77	44,0	3.300
TRIGO	6.700	300	6.400	96	27,5	17.600
Subtotal Cereales	20.987	4.116	16.871	80	-	87.583
CÁRTAMO	6	0	6	100	6,7	4
COLZA	19	1	18	95	10,0	18
GIRASOL	1.676	10	1.666	99	20,4	3.400
LINO	14	0	14	100	13,9	20
SOJA	16.650	180	16.470	99	27,9	46.000
Subtotal Oleaginosas	18.365	191	18.174	99	-	49.442
ALGODÓN	415	9	406	98	25,6	1.040
MANÍ	410	8	402	99	31,6	1.270
POROTOS	520	0	520	99	14,4	750
TOTAL PAÍS	40.697	4.324	36.373	89	-	140.084

(*) Cifras Provisorias

HUMEDAD Y ESTADO DE LOS CULTIVOS

Desde 05/05/2022 al 11/05/2022

PROVINCIA	DELEGACIÓN	GIRASOL									
		Estadio Fenológico					Estado General				Humedad
		E	C	F	L	M	MB	B	R	M	
BUENOS AIRES	BAHÍA BLANCA	-	-	-	-	-	-	-	-	-	-
	BOLÍVAR	-	-	-	-	-	-	-	-	-	-
	BRAGADO	-	-	-	-	-	-	-	-	-	-
	GENERAL MADARIAGA	-	-	-	-	-	-	-	-	-	-
	JUNÍN	-	-	-	-	-	-	-	-	-	-
	LA PLATA	-	-	-	-	-	-	-	-	-	-
	LINCOLN	-	-	-	-	-	-	-	-	-	-
	PEHUAJÓ	-	-	-	-	-	-	-	-	-	-
	PERGAMINO	-	-	-	-	-	-	-	-	-	-
	PIGÜÉ	-	-	-	-	100	-	50	50	-	A/R
	SALLIQUELÓ	-	-	-	-	-	-	-	-	-	-
	TANDIL	-	-	-	-	-	-	-	-	-	-
	TRES ARROYOS	-	-	-	-	100	-	52	48	-	A
	25 DE MAYO	-	-	-	-	-	-	-	-	-	-
CÓRDOBA	LABOULAYE	-	-	-	-	-	-	-	-	-	-
	MARCOS JUÁREZ	-	-	-	-	-	-	-	-	-	-
	RÍO CUARTO	-	-	-	-	-	-	-	-	-	-
	SAN FRANCISCO	-	-	-	-	-	-	-	-	-	-
	VILLA MARÍA	-	-	-	-	-	-	-	-	-	-
ENTRE RÍOS	PARANÁ	-	-	-	-	-	-	-	-	-	-
	ROSARIO DEL TALA	-	-	-	-	-	-	-	-	-	-
LA PAMPA	GENERAL PICO	-	-	-	-	-	-	-	-	-	-
	SANTA ROSA	-	-	-	-	-	-	-	-	-	-
SANTA FE	AVELLANEDA	-	-	-	-	-	-	-	-	-	-
	CAÑADA de GÓMEZ	-	-	-	-	-	-	-	-	-	-
	CASILDA	-	-	-	-	-	-	-	-	-	-
	RAFAELA	-	-	-	-	-	-	-	-	-	-
	VENADO TUERTO	-	-	-	-	-	-	-	-	-	-
CATAMARCA	CATAMARCA	-	-	-	-	-	-	-	-	-	-
CORRIENTES	CORRIENTES	-	-	-	-	-	-	-	-	-	-
CHACO	CHARATA	-	-	-	-	-	-	-	-	-	-
	ROQUE SÁENZ PEÑA	-	-	-	-	-	-	-	-	-	-
FORMOSA	FORMOSA	-	-	-	-	-	-	-	-	-	-
JUJUY	JUJUY	-	-	-	-	-	-	-	-	-	-
MISIONES	POSADAS	-	-	-	-	-	-	-	-	-	-
SALTA	SALTA	-	-	-	-	-	-	-	-	-	-
SAN LUIS	SAN LUIS	-	-	-	-	-	-	-	-	-	-
SANTIAGO DEL ESTERO	SANTIAGO DEL ESTERO	-	-	-	-	-	-	-	-	-	-
	QUIMILÍ	-	-	-	-	-	-	-	-	-	-
TUCUMÁN	TUCUMÁN	-	-	-	-	-	-	-	-	-	-

Las cifras expresan porcentaje de la superficie del área sembrada.

Estado general: MB: Muy Bueno, B: Bueno, R: Regular, M: Malo.

Humedad: A: Adecuada, R: Regular, E: Exceso, I: Inundación, PS: Principio de Sequía, S: Sequía.

Estadio Fenológico: E: Emergencia; C: Crecimiento; F: Floración; L: Llenado; M: Madurez

(*) La sumatoria puede ser inferior a 100, correspondiendo la diferencia a siembras aún sin emerger.

HUMEDAD Y ESTADO DE LOS CULTIVOS

Desde 05/05/2022 al 11/05/2022

PROVINCIA	DELEGACIÓN	MAIZ									
		Estadio Fenológico					Estado General				Humedad
		E	C	F	L	M	MB	B	R	M	
BUENOS AIRES	BAHÍA BLANCA	-	-	-	-	100	-	81	18	1	A
	BOLÍVAR	-	-	-	-	100	8	82	10	-	A/E
	BRAGADO	-	-	-	-	100	-	56	44	-	A
	GENERAL MADARIAGA	-	-	-	-	100	-	72	28	-	A
	JUNÍN	-	-	-	-	100	-	49	35	16	A
	LA PLATA	-	-	-	-	100	-	50	45	5	A
	LINCOLN	-	-	-	-	100	-	64	32	4	A
	PEHUAJÓ	-	-	-	-	100	100	-	-	-	A
	PERGAMINO	-	-	-	-	100	35	25	40	-	A
	PIGÜÉ	-	-	-	-	100	5	52	38	5	A/R
	SALLIQUELÓ	-	-	-	-	100	4	82	14	-	E/A/R
	TANDIL	-	-	-	-	100	-	78	22	-	A
	TRES ARROYOS	-	-	-	2	98	-	55	45	-	A
	25 DE MAYO	-	-	-	9	91	-	86	14	-	A
CÓRDOBA	LABOULAYE	-	-	-	18	82	17	65	13	5	A
	MARCOS JUÁREZ	-	-	-	-	100	3	57	31	9	A/R
	RÍO CUARTO	-	-	-	-	100	-	51	34	15	A/R/PS
	SAN FRANCISCO	-	-	-	6	94	-	80	20	-	A/R
	VILLA MARÍA	-	-	-	-	100	-	80	20	-	A
ENTRE RÍOS	PARANÁ	-	-	-	3	97	-	55	32	13	A
	ROSARIO DEL TALA	-	-	-	3	97	1	22	48	29	A
LA PAMPA	GENERAL PICO	-	-	-	-	100	-	60	30	10	A
	SANTA ROSA	-	-	-	10	90	-	71	29	-	R/PS
SANTA FE	AVELLANEDA	-	-	-	90	10	20	44	28	8	A/R
	CAÑADA de GÓMEZ	-	-	-	2	98	8	30	26	36	A/R
	CASILDA	-	-	-	-	100	-	28	40	32	A
	RAFAELA	-	-	-	2	98	-	49	39	12	A
	VENADO TUERTO	-	-	-	-	100	-	100	-	-	A
CATAMARCA	CATAMARCA	-	-	-	10	90	-	19	81	-	R/PS
CORRIENTES	CORRIENTES	-	-	-	-	-	-	-	-	-	-
CHACO	CHARATA	-	-	-	53	47	3	56	38	3	E/A/R
	ROQUE SÁENZ PEÑA	-	-	28	72	-	-	65	35	-	A/R
FORMOSA	FORMOSA	-	-	32	9	59	-	-	100	-	A/PS
JUJUY	JUJUY	-	-	-	68	32	-	40	60	-	A/R/PS
MISIONES	POSADAS	-	-	-	-	-	-	-	-	-	-
SALTA	SALTA	-	-	-	80	20	-	76	12	7	A/R/PS
SAN LUIS	SAN LUIS	-	-	-	-	100	-	100	-	-	A
SANTIAGO DEL ESTERO	SANTIAGO DEL ESTERO	-	-	-	28	72	-	100	-	-	A/R
	QUIMILÍ	-	-	-	24	76	-	73	27	-	A/R/PS
TUCUMÁN	TUCUMÁN	-	-	-	14	86	-	1	99	-	R

Las cifras expresan porcentaje de la superficie del área sembrada.

Estado general: MB: Muy Bueno, B: Bueno, R: Regular, M:Malo.

Humedad: A: Adecuada, R: Regular, E: Exceso, I: Inundación, PS: Principio de Sequía, S: Sequía.

Estadio Fenológico: E: Emergencia; C:Crecimiento; F: Floración; L: Llenado; M: Madurez

(*) La sumatoria puede ser inferior a 100, correspondiendo la diferencia a siembras aún sin emerger.

HUMEDAD Y ESTADO DE LOS CULTIVOS

Desde 05/05/2022 al 11/05/2022

PROVINCIA	DELEGACIÓN	SOJA de primera										SOJA de segunda										
		Estadio Fenológico					Estado General					Estadio Fenológico					Estado General					Humedad
		E	C	F	L	M	MB	B	R	M	E	C	F	L	M	MB	B	R	M			
	BOLÍVAR	-	-	-	-	100	-	94	6	-	-	-	-	-	100	22	76	3	-	A/E		
	BRAGADO	-	-	-	-	100	-	80	20	-	-	-	-	10	90	-	77	23	-	A		
	GENERAL MADARIAGA	-	-	-	-	100	-	92	9	-	-	-	-	4	96	-	49	51	-	A		
	JUNÍN	-	-	-	-	-	-	-	-	-	-	-	-	26	74	3	87	10	-	A/R		
	LA PLATA	-	-	-	-	100	-	80	20	-	-	-	-	-	100	-	61	39	-	A/E		
	LINCOLN	-	-	-	-	100	-	85	14	1	-	-	-	-	100	-	90	9	1	A		
	PEHUAJÓ	-	-	-	-	-	-	-	-	-	-	-	-	-	100	29	46	26	-	A		
	PERGAMINO	-	-	-	-	-	-	-	-	-	-	-	-	-	100	-	88	12	-	A		
	PIGÜÉ	-	-	-	-	100	-	100	-	-	-	-	-	-	100	-	100	-	-	S		
	SALLIQUELÓ	-	-	-	11	89	1	73	27	-	-	-	-	76	24	1	79	21	-	A/R/S		
	TANDIL	-	-	-	-	100	-	82	18	-	-	-	-	-	100	-	47	39	14	A		
	TRES ARROYOS	-	-	-	-	100	-	67	33	-	-	-	-	14	85	-	46	46	-	A		
	25 DE MAYO	-	-	-	-	100	-	90	10	-	-	-	-	-	100	-	90	10	-	A		
	LABOULAYE	-	-	-	-	100	10	65	15	10	-	-	-	8	92	7	60	25	8	A		
	MARCOS JUÁREZ	-	-	-	-	-	-	-	-	-	-	-	-	-	-	-	-	-	-	-		
	RÍO CUARTO	-	-	-	-	-	-	-	-	-	-	-	-	-	-	-	-	-	-	-		
	SAN FRANCISCO	-	-	-	-	100	4	81	15	-	-	-	-	6	94	-	100	0	-	A/R		
	VILLA MARÍA	-	-	-	-	-	-	-	-	-	-	-	-	-	100	-	80	20	-	A/R		
	PARANÁ	-	-	-	-	100	-	46	42	11	-	-	-	48	52	-	44	39	17	A		
	ROSARIO DEL TALA	-	-	-	-	100	15	56	23	6	-	-	-	20	80	10	54	31	6	E/A		
	GENERAL PICO	-	-	-	-	100	-	60	30	10	-	-	-	-	100	-	60	30	10	A		
	SANTA ROSA	-	-	-	-	100	7	80	13	-	-	-	-	10	90	-	-	100	-	R		
	AVELLANEDA	-	-	-	24	76	2	24	41	34	-	-	-	58	42	10	31	34	25	A/R		
	CAÑADA de GÓMEZ	-	-	-	-	-	-	-	-	-	-	-	-	-	-	-	-	-	-	-		
	CASILDA	-	-	-	-	-	-	-	-	-	-	-	-	-	-	-	-	-	-	-		
	RAFAELA	-	-	-	1	99	-	45	41	14	-	-	-	13	87	9	47	33	12	A		
	VENADO TUERTO	-	-	-	-	-	-	-	-	-	-	-	-	-	100	-	90	10	-	A		
	CATAMARCA	-	-	-	-	100	-	-	100	-	-	-	-	-	100	-	-	100	-	R/PS		
	CORRIENTES	-	-	-	-	-	-	-	-	-	-	-	-	-	-	-	-	-	-	-		
	CHARATA	-	-	-	44	56	14	34	41	11	-	-	-	29	71	3	35	47	15	E/A/R		
	ROQUE SÁENZ PEÑA	-	-	-	60	40	-	62	38	-	-	-	-	56	44	-	55	45	-	A/R		
	FORMOSA	-	-	14	36	39	-	29	49	14	-	-	-	-	100	-	-	-	100	A/R/S		
	JUJUY	-	-	-	40	60	-	11	89	-	-	-	-	40	60	-	10	90	-	A/R/PS		
	POSADAS	-	-	-	-	-	-	-	-	-	-	-	-	-	-	-	-	-	-	A		

HUMEDAD Y ESTADO DE LOS CULTIVOS

Desde 05/05/2022 al 11/05/2022

PROVINCIA	DELEGACIÓN	SOJA de primera										SOJA de segunda										
		Estadio Fenológico					Estado General					Estadio Fenológico					Estado General					Humedad
		E	C	F	L	M	MB	B	R	M	E	C	F	L	M	MB	B	R	M			
SALTA	SALTA	-	-	-	24	76	-	73	19	9	-	-	-	21	79	-	78	14	8	A/R/PS		
SAN LUIS	SAN LUIS	-	-	-	-	-	-	-	-	-	-	-	-	-	100	-	100	-	-	A		
SANTIAGO DEL ESTERO	SANTIAGO DEL ESTERO	-	-	-	18	82	-	100	-	-	-	-	-	13	87	-	100	-	-	A/R		
	QUIMILÍ	-	-	-	-	100	-	73	27	-	-	-	-	-	100	-	69	31	-	A/R		
TUCUMÁN	TUCUMÁN	-	-	-	-	100	-	-	100	-	-	-	-	100	-	-	100	-	-	R		

Las cifras expresan porcentaje de la superficie del área sembrada.

Estado general: MB: Muy Bueno, B: Bueno, R: Regular, M: Malo.

Humedad: A: Adecuada, R: Regular, E: Exceso, I: Inundación, PS: Principio de Sequía, S: Sequía.

Estadio Fenológico: E: Emergencia; C: Crecimiento; F: Floración; L: Llenado; M: Madurez

(* La sumatoria puede ser inferior a 100, correspondiendo la diferencia a siembras aún sin emerger.



Ministerio de Agricultura,
Ganadería y Pesca
Argentina